

KAQCHI' WUJ



*¡Kaqchikel ri qaxe'el!
¡E kaqchikela' ri qajotay!*



Rujuk'al kaji' kaqchi' wuj

K'AMÖL TAQ B'EY PA KAQCHIKEL CHOLCHI'

Junta Directiva de la Comunidad Lingüística Kaqchikel

Nab'ey k'amöl b'ey:	Pedro Oscar García Matzar
Ruka'n K'amöl b'ey:	Wankar Mynor Chacach Catú
Ajtz'ib':	Vitalina Maczul Canux
Ajpwaq:	Ana Floricelda Yucuté Cutzán
Nab'ey to'onel:	Silvia Esperanza Cojón Gonzáles
Ruka'n to'onel:	Celedonia Xico Gómez
Rox to'onel:	Rosa Maria García Balán

XENUK'UN RI KAQCHI' WUJ

Q'atzän Carlos Emilio Guarcax Gonzalez
Alva Elizabet Cutzal Cael

XENIK'ON RUPAM RI KAQCHI' WUJ

Pedro Morejon Patzán
Rosalbina Sisimit Perén
Pablo Chex Curuchich
Juan Esteban Ajsivinac Sián
Byron Vinicio Socorec
Levi Carmelina Lix

RUCHOLAJEM

MAYA' TIJONĪK	:	3
MAYA' B'ANOB'ÄL	:	8
RUSIJAL RI QACH'AB'ÄL	:	13
RUSAMAJ RI KAQCHIKEL CHOLCHI'	:	16

KAQCHIKEL CHOLCHI'

Comunidad Lingüística Kaqchikel
6ta. Ave. 3-28 zona 4, la Joya Chimaltenango
Telefax: 7839-6577 7839-4147
kaqchikel@almg.org.gt

NAB'EY TAQ TZIJ

Ri Kaqchikel Cholchi' jun ruq'a' ri K'ulb'il Yol Twitz Paxil, re jun molaj re', ja re' ri pa'äl pa ruwi' ri Kaqchikel Ch'ab'äl chuqa' pa ruwi' ri qab'anob'al, chupam ri jun nimaläj q'ij re' nqajäch chiwe ri **Rujuk'al kaji' Kaqchi' wuj** kichin ri qawinaq kaqchikela'.

Nusöl pa rub'eyal rutz'ib'axik ri qach'ab'äl k'a ri ruk'amon pe taq samaj richin nqatijoj q' pa ruwi' ri tz'ib'anik, chuqa' ruk'amon pe ka'iy' tzijonem, jun pixa' nutzijoj chi rij ri kaxlan na'oj ja k'a ri jun chik ntzijon pa ruwi' ri maya' q'ojom; k'a ri' npe kisamaj ri tijoxela' akuchi' nkiya' chi qe ri kina'oj chuqa' ri kitzij ruma rije' tajin nkitijoj ki' richin nkich'abej nkitz'ib'aj qach'ab'äl.

Qach'alal kaqchikela' ri nqajo' chi xtisik'ij re jun Kaqchi' wuj re', chuqa' xtok ta jun utziläj samajib'äl richin junam xtiqaya' ruq'ij chuqa' richin xtiqaya' ta k'iy' ruk'aslem ri qach'ab'äl chuqa' ri qab'anob'al.



RI JALT'AS

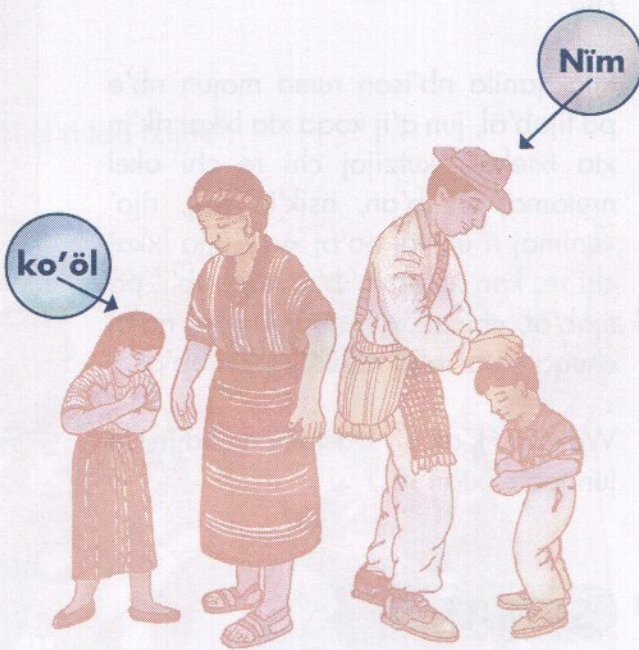
Ri jalt'as nuya' rutzijol pa ruwi' rub'anikil, rub'onil, ruki'il, runimilen jun t'as; jantape ntz'ib'ax chuwäch ri t'as.

E ka'i' ruwäch ri jalt'as; k'o ri ajxe'el (Radicales) chuqa' ri ajnuk'el (derivados), re taq jalt'as re' kichajin ruxe'el jun chik tzij.

Ja re' jun ka'i' oxí' taq jalt'as ri k'o chupam ri qach'ab'äl:

q'än	ti'oj	kowiläj	tzäy
köw	b'uyül	xax	raxröj
käq	ch'am	ri'j	pim
ch'am	k'atän	raxröj	ki'
nimaläj	mem	k'olok'ik	ütz
q'éq/xaq	ko'öl	nim	k'ak'a'
saqsöj	k'äy		

MAYA' TIJONIK



Maya' Tijonik

Richin k'a nq'ax ützt rokisaxik ri jalt'as pa jun b'ab', tiqatz'eta' k'a jun ka'i' oxí' tz'eteb'äl:

nimaläj achi (hombre sabio)	kowiläj ixöq (Mujer fuerte)	k'äy q'utu'n (comida amarga)	ützt na'oj (consejo bueno)
Ti'oj ala' (joven gordo)	pim wäy (tortilla gruesa)	käq xajab' (zapato rojo)	xax wuj (papel delgado)

Rutzijol: we nqaya' retal, chupam ri qatzij toq yojtzijon chuqa' toq yojtz'ib'an nab'ey nb'e ri jalt'as k'a ri' nb'e ri t'as, ruma nab'ey natzijoj rub'anikil ri achoq chi rij yach'on.





Rujuk'al kaji' kaqchi' wuj

SAMAJ

Rub'eyal: Tasik'ij re jun tzijonem re', k'a ri' taya' retal rik'in jun juch' achike taq jalt'as ri xke'awil qa.

Toq rub'anon kan xta l'xtekok man jun nb'e pa tijob'al, ruma k'o chi yerupön xax taq wäy, nub'an jeb'el q'utu'n, nch'ajon pa taq raqän ya', nmeson chuchi' q'aq', nmeson chupam jun n'im jay, nmeson chupam jun ko'öl jay. Toq nk'achoj, nkemon qa chuxe' jun raxröj che'.

Rija' janila nb'ison ruma majun nb'e pa tijob'al, jun q'ij xoqa xta lxkaj rik'in xta l'xtekok, xutzioj chi re chi okel nretamaj ntz'ib'an, nsik'in wuj, rija' xunimaj ri utziläj na'oj xuya' xta lxkaj chi re, kan xb'erutz'ib'aj kan rub'i' pa tijob'al, chi ri' xretamaj k'ak'a' na'oj chuqa' nutz'ib'aj nusik'ij qach'ab'al.

Wakami k'ak'a' k'aslem ruchajin re jun jeb'el xtän re'.



Maya' Tijonik

SAMAJ

Tatz'ib'aj jun b'ab' rik'in re ka'í' oxí' taq tzij re' chuwäch la taq juch'.

JALT'AS	Rokisaxik pa q'aptzij
kotz'öl	
xukül	
poqön	
k'äy	
säq	
q'än	



Rujuk'al kaji' kaqchi' wuj



LÄJ/JALB'ANOJ

Ri jalb'anoj, jun tzij ri nujäl rub'eyal jun b'anoj. Re tzij re' nuwachib'ilaj ri b'anoj, nutz'aqatisaj ruq'ajarik rub'eyal silonik achi'el pa ruwi' ruk'ojlemal, ruq'ijulem, rub'anikil, ch'aaq' chik.

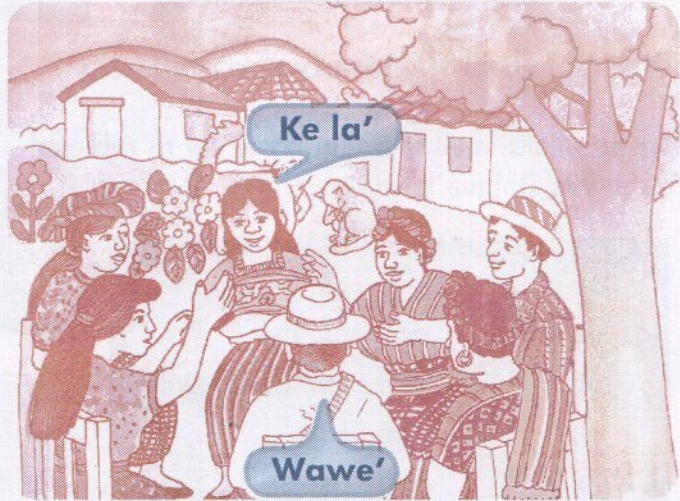
Re jun tzij re' jantape ntz'ib'äx chi ruwäch ri b'anoj.

Ja re' kiwäch ri läj e k'o pa qach'ab'äl: K'ojiläj, q'ijuläj, b'analäj, jikiläj/qasiläj, etaläj.

K'ojiläj (Adverbio de lugar)

Nub'ij chi qe ri k'ojlib'äl tajin wi jun silonem, achi'el ri taq tzij re':

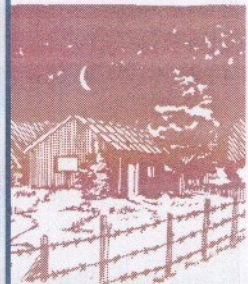
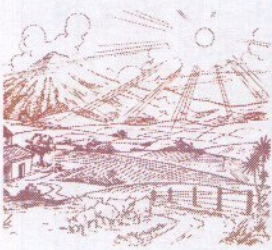
ke la'allá, por allá
 wawe'aquí
 chi kaj.....arriba
 k'a ke la'hasta allá
 k'a ke taq la'hasta mas por allá
 chi ruxe' qa.....abajo
 ke re'por aquí
 chi ri'allí



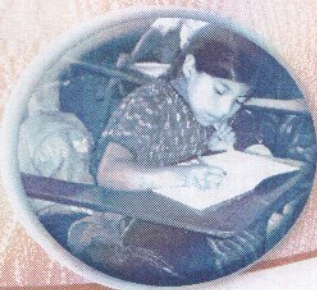
Q'ijuläj (Adverbio de tiempo)

Nub'ij chi qe chi jampe' nb'an, xb'an chuqa' ri xtik'ulwachitäj ri silonem, achi'el re taq tzij re':

chwa'q..... mañana	paq'ij..... de día, medio día
wakami..... hoy, ahora	iwir..... ayer
chaq'a' noche	tik'il q'ij medio día
ojer..... antes, hace tiempo	pa saq'ij ... verano
tiqaq'ij..... en la tarde	pa jäb'..... invierno



Maya' Tjonik



Rujuk'al kaji' kaqchi' wuj

B'analäj (Adverbio de manera)

Nuya' rub'eyal rub'anikilal chuqa' rub'anikil jun b'anoj, achí'el re taq tzij re':

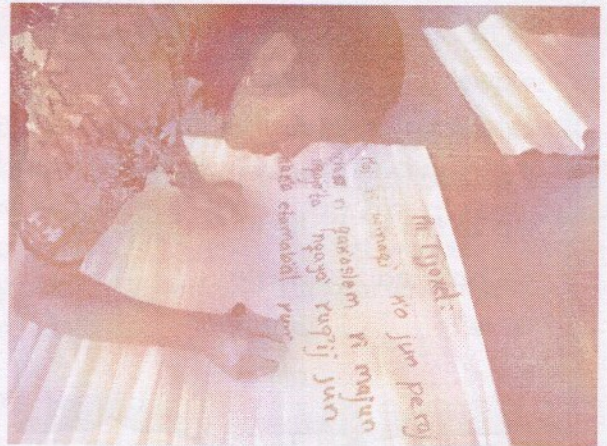


- jantape' /junelik.....siempre
- chanin/aninäq.....rápido
- ke la'.....así
- ke la ri'.....así, de esa manera (cómo lo haces)
- ke ri'.....así de esa manera (cómo lo dijimos)
- jantäq.....de vez en cuando
- eqal.....despacio

Jikiläj/qasiläj (Adverbio de afirmación)

Re jun jikiläj nujikib'a' jun na'oj chi rij rub'eyal nk'ulwachitäj jun b'anoj.

- ke ri'.....así
- ke la'.....así como ése
- üt'z k'a.....está bien, de acuerdo
- üt'z.....está bien
- ja'.....está bien, sí



Etaläj (Adverbio de cantidad)

Re jun läj re' nuya' k'a retal rukojlil jun wachinäq rik'in jun chik, re jun jalb'anoj re' nuya' rajil jun wachinäq chuqa' nuya' rutzijol janipe' runimilem.

- k'iy.....mucho
- jub'a'.....poco
- jeb'äl ki'.....sabroso
- qäs ki'.....sabroso
- niim.....grande
- loman.....regular

K'iy taq jay



Rujuk'al kaji' kaqchi' wuj

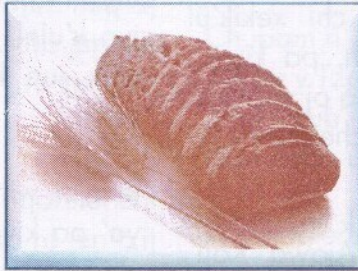


SAMAJ

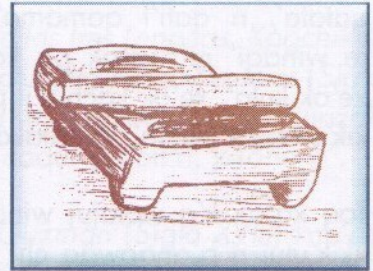
Chupam la kajtz'uk e k'o' wachib'äl, ke'atz'aqatisaj rik'in ri jalb'anoj, ri jujun b'ab' e k'o' chi kixe' ri taq wachib'äl.



___ tatz'ib'aj ri ab'i'.



___ xper ri kaxlanwäy.



___ kan nqakok'ij ri ke'em.



___ nusutij ri' la ruwach'ulew.



___ k'o' ri ruxikin ati't.



___ yetze'en ri xtani'.

Maya' Tjonik



Rujuk'al kaji' kaqchi' wuj

"AJAW"

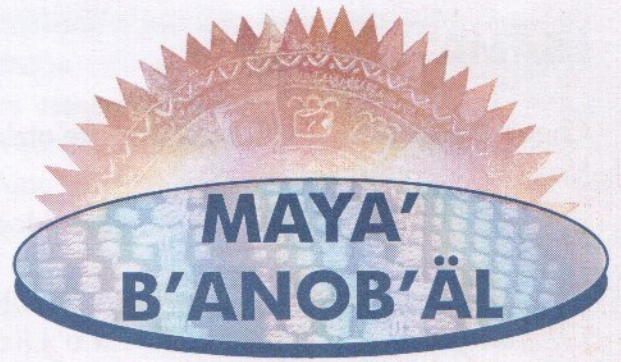
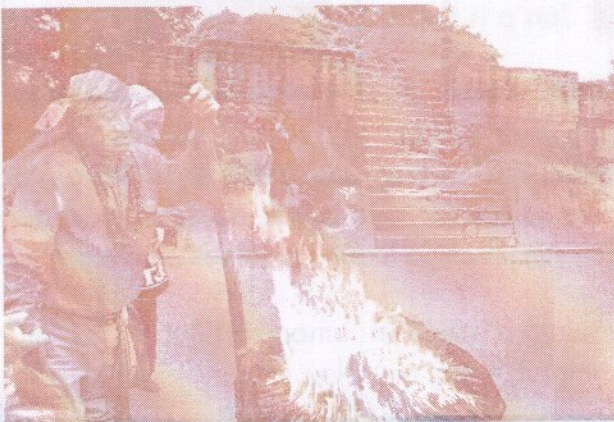
JUN KAXLAN TZIJ, KAXLAN NA'OJ

Xilonya', José Celestino Guarcax G.
Chotaq'aj, Tz'oloyja'.

Wo'o' rok'al juq'o' juna' q'axinäq toq ri kaxlani' xek'ul pa tinamiit Iximche'. Ri qate' qatata', ri qati't qamama' k'o chi xekik'ül re winaqi' re', xe'ok pa kochoch, pa kixan, xe'ok kula', xe'ok kachib'il pa ch'a'oj chi kij ri kik'ulel: Tz'utujila', Panatakat, K'iche'a'.

Toq xq'ax k'a wolajuj winäq q'ij, ri kaxlani' xkik'utuj ri q'anapwäq chi ke ri Ajawa' Kaji' Imox chuqa' B'eleje' K'at, man xkowin ta k'a ri Amaq' Kaqchikel xuya' ri xk'utux chi re, ke ri' xtikir ri ch'a'oj, achi'el tz'ib'atäl chupam ri kiwujil Kaqchikela' "Kajwinäq q'ij ruwaq juna' xkib'an ajawa' xe' che', xek'am". Xk'is ri ch'a'oj toq ri kaqchikela' xeqa pe pa k'ichelaj akuchi' xkewaj wi ki' waqi' taq tun, xa ruma k'a man xkiköch' ta chik ri kamik, chaq'ij.chi', numik chuqa' tew.

Chi rij re jun ch'a'oj re', akuchi' ri qate' qatata' k'o chi xe'el pe pa kewab'äl, pa taq k'ak'a'



tinamiit akuchi' xemol wi, k'o chi xkik'ül chik jun k'ulel: ri kaxlan nimab'äl k'u'x, xtikir k'a chik jun k'ak'a' ch'a'oj: ri "Dios" rik'in ri nawal.

Ri ojer winäq k'o chi xebe' pa misa, xqasäx ya' pa kiwi', k'o chi xek'ule' pa kotz'ijay, k'o chi xkisamajij taq ajpatan, k'o chi xexuke' chi kiwäch taq tyox man ketaman ta kiwäch, man junam ta kik'in ri taq nawal, k'o chi xkinimaj kitzij, xekitzüq, xekichajij, xekitemej, xekich'äj kij ri taq kaxlan ajyuq' (sacerdotes cristianos), k'o chi xexuke' chi ruwäch ri jun Dios nkib'ij ri kaxlani'. Ke re' ka' re' xb'ix chi ke ri qate' qatata', rije' man xkichüp ta kib'anob'al, xkisamajij na kina'oj pan ewäl: xeb'e. pa taq q'alpul chupam k'ichelaj, chuwäch juyu' taq'aj akuchi' man yebe'apon ta ri kaxlani' chi nkisamajij kikitzi'ij, xkinimaj na kitzij ri taq nim nan, nim tat (ajq'ija'), chuqa' xekib'an na kixajoj, kiq'ojom. Pa taq juna' re', ri qate' qatata' man xkimestaj ta ri ojer na'oj, ri ruxe'el qabanob'äl öj kaqchikela'.

Wakami, nqab'ij chi öj kaqchikela', nqab'ij chi öj k'o chupam ri nimab'äl k'u'x, xa man ja ri' ta k'a nqab'an, xa niqab'an ruma qasamaj, man nqab'an ta chi qochoch, man niqak'üt ta chi kiwäch qajotay. ¿Akuchi' xtapon wi ri qab'anob'al?

Maya' B'anob'äl



Rujuk'al kaji' kaqchi' wuj



Re jun tz'ibanik re' nrajo' nuya' chiwäch, chi re wakami, man jun ta chik jun ch'a'oj achi'el ri xkik'ül ri qate' qatata', qati't qamama' xa xe k'o jun nimaläj na'oj tajin yojruch'äk, yojruch'är: ri kaxlän nimab'äl k'u'x.

Re jun tzij "Ajaw" xa k'ak'a' tzij k'a re', xa jun k'ak'a' na'oj re', xa ka'i' taq winäq juna' xtz'ukutäj wi pe. Wakami, röj nqab'än chi re jun tzij na'oj kan ja re' kitzij ri qati't qamama', xa tajin nqak'üt chi kiwäch re ak'wala' ri jun kaxlan na'oj, jun tzij na'oj re' tajin nuq'äj qab'anob'al. Pa taq sik'iwuj nokisäx re jun tzij re' chuqa' k'iy qawinaq ye'okisan re jun tzij re' chupam kitzij.

K'o chi nqataluj ri taq sik'iwuj, chi nqatz'ët chi ojer qati't qamama' man xkokisaj ta re jun tzij re', chuqa' manjun ta re jun na'oj re': Jun rajaw ruwach'ulew man jun ta pa maya' na'oj, xa

xe e k'o k'iy rajaw kajulew, ri loq'oläj nawal.

Ri ajtz'ib' chi Popol Wuj (*Siglo XVI*) xkitz'ib'aj: "...vae xchica tzibah chupam chic vqhabal Dios pa christianoil chic..."

Ri ajtz'ib' richin ri Kiwujil Kaqchikela' (*Siglo XVII*) xkitz'ib'aj: "Nab'ey xeb'in ruch'ab'äl Dios chi qe' "

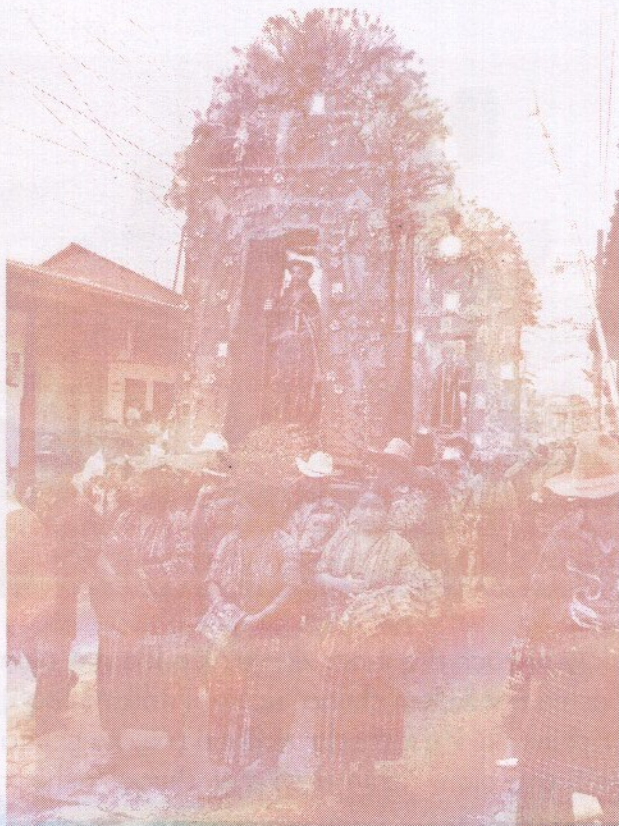
Chupam ri *Arte de las tres Lenguas. Kaqchikel, K'iche y Tzutujil* richin Francisco Ximenes (*Siglo XVIII*) nub'ij: "ya mahanioc tuvina quirizah Dios caho uleuh, caqui chubil ri, x4ohe vi".

Ri *Pantaleón de Guzmán* (*Siglo XVIII*) xub'än jun choltzij akuchi' nqil wi ri tzij Ajaw (*Cacique o Señor*)

Chupam ri *Gramática del Idioma Kaqchikel de San Juan Sacatepequez* (1958), nqasik'ij: Dios Tataixel (*Dios Padre*), Dios Ukabixel (*Dios Espíritu Santo*)

Nqatz'ët k'a re' chi ri tzij "Ajaw" man jun ta pa kinimab'äl k'u'x qati't qamama', xa ruma k'a rije' xkina'ojij chi re kajwach'ulew man xa xe ta jun xb'anon richin, xkina'ojij chi ronojel k'o chi ruximon ri', chi ronojel k'atzinel: ri ya', ri jäb', ri tew, ri k'ichelaj, ri juyu', ri chikopi', ruma ri' chi k'iy nawal xkiya' kiq'ij, ri nawal yechajin qak'aslem.

Achi'el ri qawinaq xetz'ib'an ri Popol Wuj, Kiwujil Kaqchikela', ri Kiwujil Xpantzay... chuqa' ri kaxlani' achi'el Ximénez, man jun ta jun tzij pa qach'ab'äl xkokisaj chi nutz'ib'aj "Dios", xa nya' k'a chi qawäch chi manjun ta pa qab'anob'al.



Maya' B'anob'äl



Rujuk'äl kaji' kaqchi' wuj

Achi'el nub'ij Antonio Villacorta, ri "Ajaw" (Aj-aw, el del collar) xa kipatanal ri k'amöl b'ey chi re taq Amaq' xek'oje' ojer. Chupam ri Popol Wuj nilitäj re jun b'ab' re': "titikir qatijoxik ruch'ab'äl Qajawal Dios"(Adrian Inés Chávez. Pop Wuj.). Nqatz'ët chi "qajawal" xa jun rub'eyal ri "Ajaw", jun jal'as xpotäj chi re t'as toq xqamestaj kan ri kina'oj qate' qatata'.

Nqab'ij chi re jun tzij re', rumajon pe rokisaxik pa jun ka'i' juwinäq juna' pe, ruma ri na'oj chi tijonik pa ka'i' ch'ab'äl xtz'ukutäj pe chuqa' kuma ri qawinaq xkik'ül kinimatijonik chupam ri kaxlan nimab'äl k'u'x.

Wakami ri aq'ija', ri ak'wala', k'ajola', ixoqi' chuqa' ri achi'a nkikamuluj re jun na'oj re', xa nqamestaj kan ri qajatzul k'a. Chuqa' ri "Ajaw" nqajunamaj rik'in ri Juraqän, Kab'awil, Ajpu'..., xa nqajo' nqakanoj jun ajaw pa qab'anob'al, xa man jun ta k'a ri'.

¡Ja'!, ri Ajaw xa jun tzij, laj kutunik ja ri' ¿Kan tzij k'a ri'? ¿Kan qitzij k'a ri' re jun na'oj re'? Rat yach'ob'on, achi'el xkib'ij qate' qatata': "Man koj'kje' ta chik pa q'equ'm pa aq'a', k'o chi xa tatzija' ri aq'aq', mani ri tew xa yatruz'ila'".

Ri "Ajaw" man xa xe ta jun tzij, jun na'oj k'a ri nuchäp qetamab'al chi rij kajulew, chi rij qak'aslem.

RI MAYA' Q'OJOM

Ri qati't qamama' yalan k'iy kib'anikil, chi jujun tinamit k'o jalajöj kib'eyal nikisamajij ri q'ojom, k'o ri k'a xa junam jub'a' nb'erub'ana' chuqa' k'o ri nijalatäj. Xa ruma chi ri k'iq'ojom ri qati't qamama' yalan chik k'iy rujuna' ri samajin pe.

Ri maya' q'ojom nqab'ij chi ja ri' ri ruch'ab'äl ronojel jampe' k'o pa kajulew, ja ri' kich'ab'äl ri chikopi', ri che', ri kaq'iq', ri ya' ri q'aq', ri ruk'u'x ruk'aslem ri winäq.

Ri maya' q'ojom majun b'ey xtik'oje' ta ruyon, xa k'o rutz'aqat k'a, ri rutz'aqat ja ri' ri xajoj, ri b'ix, ri pach'un tzij chuqa' ri jalajöj chik rutz'aqat ri pa kaxlan tzij rub'i' Artes Escénicas.

Ojer kan ri qati't qamama' nikokisaj ri q'ojom pa ri jalajöj nimaq'ij yekib'an pa ri tinamit,



k'iy ruwäch ri q'ojom xk'oje', k'o k'a ri q'ojom richin ri xukulem chuqa' richin ri relik nimaq'ij, richin ri ki' k'u'x chuqa' richin ri b'is, xa chuqa' k'o ri q'ojom richin ri ch'a'oj chuqa' richin ri etz'anem.

Maya' B'anob'äl



Rujuk'al kaji' kaqchi' wuj



Xa ke re' ri jalajöj ruwäch ri q'ojom xek'oje', re tzij re' yeq'il toq yeqasik'ij ri jalajöj taq wuj ri xekitz'ib'aj kan ri qati't qamama', chuqa' toq niqatz'ët ri jalajöj taq wachib'äl ri e k'o pa ojer taq tinamit, chuqa' chuwäch ri kisamajb'al, k'iy mul xekiya' kan wachib'äl richin ri q'ojom chuqa' ri xajoj. Xa ke ri' chuqa' k'a wakami e k'o na jalajöj ruwäch samajib'äl richin nib'an ri ojer tzij q'ojom.

Xa ke ri' chuqa' toq yojb'e pa ri kinimaq'ij ri tinamit k'iy mul niqatz'ët chi k'a e k'o na ri tetata' yeq'ojoman, rije' k'a kik'amon pe

ri etamab'äl chuqa' ri na'oj rik'in ri q'ojom richin nikiya' nkik'uxlaj ri nimaq'ij, ri tetata' re' majun xkitijoj ta ki' pa taq tijob'äl richin niketamaj ri q'ojom, xa kan kik'amon chik pe ri na'oj, rije' xetzeqetäj chi kij ri nima'q taq ach'a' ri kimama' yeb'anon ri q'ojom, xa chi ri' k'a xketamaj wi. Xa ke ri' rub'eyal ri nawetamaj ri ojer tzij q'ojom.

Ri samajib'äl richin q'ojom ri e k'o wakami pa ri qatinamit kaqchikel ja ri' ri:

Ri T'ot':

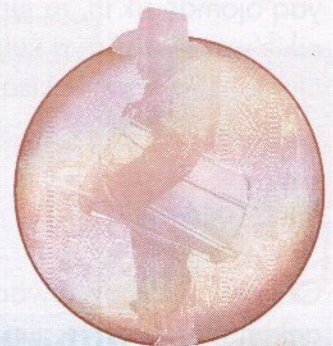
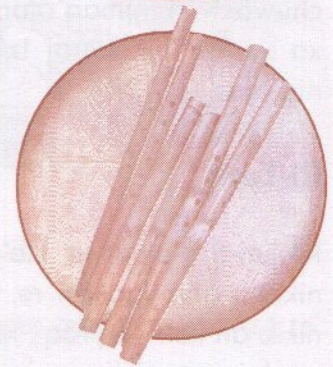
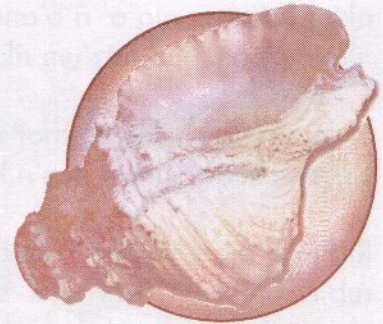
Re' jun q'ojomab'äl kib'anon rik'in ri t'ot', xa xe' k'a nawelesaj rupam, k'a ri' nateq'ij nokisäx, xa ke re' niq'ajan. Yalan köw niq'ajan ruma ri' nokisäx chi re jun sik'ixik, chuqa' chi re rutikik rutz'apixik jun xukulem, ri ojer qati't qamama' xkokisaj pa taq ch'a'oj.

Ri Ajxul:

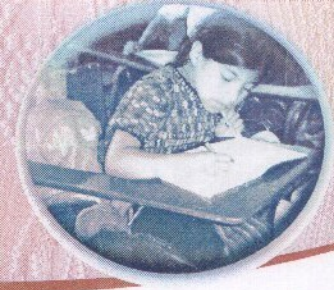
Re' jun q'ojomab'äl kib'anon rik'in jun aj, k'o waqi' taq rujul richin yaq'ojoman, chuqa' k'o jun ti jul pa ruwi' akuchi' naxupuj wi, k'o k'a jun ti juch' aj richin niq'ajan, re jun ti q'ojom re' nokisäx pa taq nimaq'ij richin matyoxinik, chuqa' pa taq xukulem.

Ri Xäq Xul chuqa' Piril:

Ja re' ri nik'aj chik taq Samajib'äl ri ach'el ri xul, xa ja k'a ri nik'aj chik re' rik'in xäq kib'anon wi. Jalajöj kib'anikil chuqa' kich'ab'äl, re jun q'ojomb'äl re' nokisäx pa taq xukulem chuqa' rik'in re nik'oxk'ob'ex ri kib'ix ri ajxik'a' taq chikopi'.



Maya' B'anob'äl



Rujuk'al kaji' kaqchi' wuj

Ri Nimaq'ojom

Ke re' rub'i' kiya'on ri jun chik samajibäl q'ojom ri rutz'aqat ri Xul, re jun q'ojom re' ruk'wan ri' rik'in ri xul pa ri jalajöj taq nimaq'ij, chuqa' richin jun molojri'il yepeyöx ri winäq rik'in e k'o nima'q chuqa' loman chuqa' koköj, xa jalajöj k'a ruwäch xa ke ri' k'o rusamaj nikib'än chi jujun. Re jun ti q'ojom re' nib'an rik'in ri che' ri nikib'ij che' pachäj chi re, re rachäq che' re' nak'öt rupam, k'a ri' naya' ka'i' peraj ri rutz'umal karne'l (ri ojer nikiya' rutz'umal masat chi re chuqa' rutz'umal k'oy), ri rub'eyal ri naq'ojomaj ja ri' ri nakajij rik'in ka'i' taq ruq'a' ri b'anon rik'in che' ri pa rutz'a'n k'o jub'a' ti tz'um rik'in.

Ri tetata' toq nikiq'ojomaj nikiya' pa ruwi' ri kaqän chuqa' nikiya' tza'n kij.

Ri jun q'ojom re' k'o ruxe'el rik'in ri jun chik rub'i' Tunkul, ri jun chik samajib'äl re nim chuwäch ri nimaq'ojom, k'a ri teq'el ruxe' xa xe k'o jun peraj tz'um pa ruwi' ja ri' ri niq'ajan.

Ri Tun:

Re jun ti q'ojom re' kib'anon rik'in jun che' ri nikib'ij hormigo chi re, nikik'öt rupam k'a ri' nikib'än ka'i' taq raq', xa chi ri' nikajix wi toq yaq'ojoman rik'in, re jun qojomb'äl re' chuqa' nikik'waj ki' rik'in ri xul, chupam ri jalajöj taq nimaq'ij, ri k'a nikokisaj na yalan wakami ja ri' Tz'utujila'.

Ri Q'ojom:

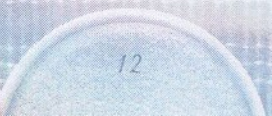
Qonojel qetaman ruwäch ri tilinb'atz, xa man qetaman ta chi re jun ti q'ojom re' jalajöj



q'ojom nrelesaj, e k'o ri tetata' yeq'ojoman pa kiyonil chuqa' ri yeq'ojoman chi ox'i, chupam re q'ojom re' k'o k'iy taq b'ix q'ojom ri kan ojer chik nq'ojoman pe, xa wakami k'a tajin yesach kan, ruma ri' wakami kaxlan q'ojom ja ri' niqak'axaj.

Xa ke re' k'a k'iy chik taq q'ojomb'äl e k'o richin yetz'aqatisäx ri nik'aj chik xeqanataj yan, richin ke ri' yalan jeb'el niq'ajan, e k'o k'iy molaj pa taq jalajöj tinamiit ri tajin yekiköl ri ojer q'ojom tzij kichin qati't qamama' riije' k'o jalajöj taq q'ojomab'äl kik'in, xa ke ri' k'a k'o chi konojel ri k'ajola' chuqa' ri ak'wala' niketamaj ta ri qaq'ojom, chuqa' ützt ta nik'ut pa taq tijob'äl richin ke ri' man nisach ta man nimestäx ta, xa ja re' qatz'aqat öj maya' winäq.

*Kakaw, Jacob Heriberto Sen Sipac
Kaqxeyaj, Iximche', Tecpán Chimaltenango.
Q'ojomanel*





RUSIJAL QACH'AB'ÄL

RUSAMAJ RI AJAW

Rik'in jub'a' pa ruyonil
rik'in jub'a' pa jun tiqaq'ij janila tew,
ri Ajaw xuya' retal ri rajilab'al,
ruk'aslemal ruwach'ulew.

Xujäch k'a ri loq'oläj ya'
xujäch k'a ri loq'oläj ruwach'ulew
richin k'a ri achi üt'z nuk'iya'
richin k'a ri achi nusamajij ri ruwach'ulew

Jalajöj k'a kiwachib'al ri chikopi'
k'o k'a e k'o pa nimaläj k'ichelaj
k'o k'a e k'o chi ruxe' sanayi'
chuqa' e k'o pa taq nimataq'aj.

Jeb'el k'a rub'anikil
jeb'el k'a ruwachib'äl
manäq ta k'a choj chi nimaril
xub'än ri Ajaw chi ke rutikib'al

Xuk'isib'ej k'a ri loq'oläj rusamaj
xub'än ruwachib'äl ri achi
richin k'a man xtumestaj
ruwäch ri Ajaw, chwa'q chuqa' wakami.

*Tz'ib'anel: Doroteo Cutzal Jutzuy
Tinamit: Aj chi Xot*

Rusijal Qach'ab'äl



Rujuk'al kaji' kaqchi' wuj

Rusijal Qach'ab'äl

RI QATE' RUWACH'ULEW

iNimaläj sipanik!
jeb'ël rub'anikil
kan nik'asäs ri k'o chi ruwäch
ke k'a ri' xuya' ri nimaläj Ajaw.

Wakami k'a ninb'ij
janila yikikot
chuqa' janila yimatyoxin
ruma yitikir ninsik'ij
iTiqachajij ri qate' ruwach'ulew!

Tiqato' qi'
qonojel öj winaqi'
richin k'a tiqachajij
tiqato' ri ruwach'ulew
man xtik'is ta k'a.

K'o janila b'is, janila oq'enik
toq man xtiqak'axaj ta chik
ri kib'ix chikopi'
ri kotz'ijal xtik'is chuqa',
ruma k'a ri' nqab'ij kojmatyoxin
q'ij q'ij chi re ri Ajaw, ruma
yojtikir yojtzu'un
iNqato' ri nimaläj ruwach'ulew!

Chuqa' ninb'ij ninsik'ij tiqachajij
tiqato' ri qate' ruwach'ulew, richin
man nk'is ta, richin man nqakamisaj ta.

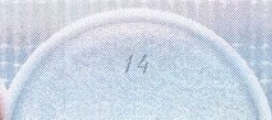
ëAchike xtiqab'än?
toq xtiqachöp ri qak'aslem
ruma xtik'is ri qate' ruwach'ulew
ëAchike xtiqab'än?
K'o k'a chi yojsamäj
ütz chupam ri qate' ruwach'ulew.



Mätyox k'a chawe Ajaw ruma re jun
sipanik re', tiqachajij k'a winaqi'
richin ke ri' yojkikot,
richin ke ri' k'o k'aslemal.

Takuyu' tasacha' ri qamak
loq'oläj Ajaw ruma k'a janila
itzelal nqab'än chawe
ruma man nqachajij ta
ri qate' ruwach'ulew.

*Mynor David Ramón Cutzal
Aj Polo' (Santa Apolonia)*





KIPIXA' QATI'T QAMAMA'

K'o jun q'ij numama' xub'ij chwe:
we ri ana'oj, ri ach'ob'oj e üt
chuqa' üt ak'aslem nb'e q'ij nb'e säq
ruma ri Ajaw nuya' urtisanik pan awi'.

Toq noqa ri jäb' nmuge' ri kaj, noq' ri kaj,
ke ri' ye'oq' ri qati't qamama', ri qate' qatata'
toq nkitz'ët chi ri alk'walaxela'
man kitaqen ta ri pixab'anik,
jun na'oj ri xkisamajij ri qati't qamama'.

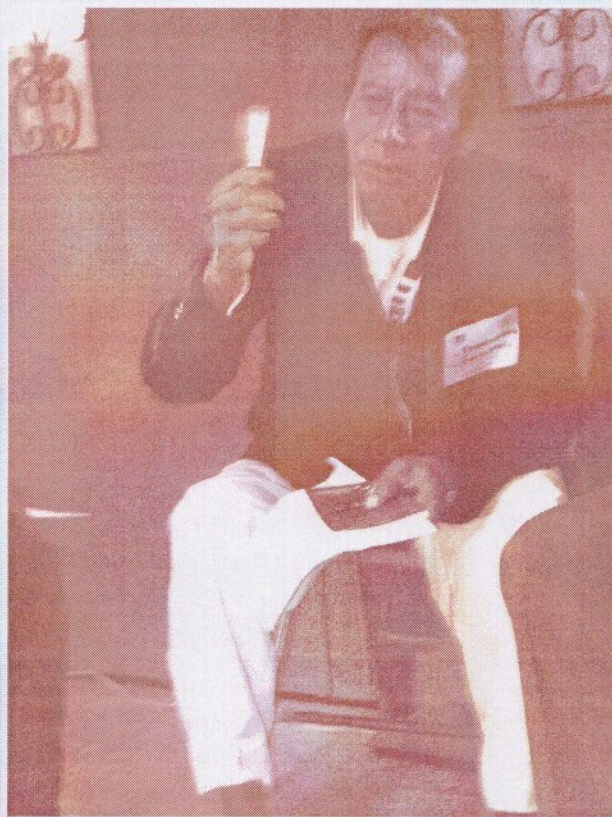
Jalajöj taq na'oj ri yeqatz'ët ri majun
e üt ta, ruma xa xqamestaj ri niman tzij
qajech'un kan ri pixab'anik
jun na'oj ri xkisamajij ri qati't qamama'.

Ninb'ij chawe xtän, ala' tawak'axaj
ri pixab'anik utziläj na'oj kichin kan
qati't qamama',
we xamakun takuyu' amak,
chuwäch ri Ajaw, chi kiwäch ate' atata'.

Tataqej, tayaka' ronojel ri kipixa'
ate' atata', awati't amama',
ruma xa nik'atzin chawe chupam ak'aslem
richin man yasach pa jun itzel na'oj.

Öj pa'äl pa jun nimaläj ruwach'ulew
k'o itzel na'oj k'o utziläj na'oj
nwajo' urtisanik pan ak'aslemal.

Achi'el ri ya', toq choj b'enäq
pa rub'ey ke ri' tab'ana' pan ak'aslemal,
ruma xa qik'in röj
k'o ri jaloj richin jun üt k'aslemal.



Ri pixa' jun na'oj kichin qati't qamama'
jun na'oj, richin nqab'an jun utziläj k'aslem
pa ruwi' ri qate' ruwach'ulew
wakami ninb'ij chawe tiqak'olo' re jun
na'oj re'.

Tz'ib'anel: Aurora Quiná Simón
Tinamiit: Rincón Grande, Zaragoza.

Rusijal Qach'ab'äl

RUSAMAJ RI KAQCHIKEL CHOLCHI'

RUQ'A' SAMAJ PA RUWI' RUTALUXIK QACH'AB'ÄL

- Samaj pa talutzij.

Jun chi ke rusamaj ri Kaqchikel Cholchi' ja ritaluxik ri qach'ab'äl pa jalajöj rub'eyal chi tzijob'äl.

.. Samaj pa taluwäch

... Runuk'ik ri Kaqtzijolaj

RUQ'A' SAMAJ PA RUWI' RUK'UTIK RI QACH'AB'ÄL

- Samaj pa ruwi' ruk'utik qach'ab'äl pa taq tinamit.

.. Ruximik samaj richin ruk'utik ri qach'ab'äl pa jalajöj taq tijob'äl.

... Runuk'ik jalajöj samajib'äl richin ruk'utik ri qach'ab'äl.

RUQ'A' SAMAJ PA RUWI' RUSOLIK RI QACH'AB'ÄL

Runuk'ik chuqa' runik'oxik rupam ri Kaqchikel Nimasoltzij.

Runuk'ik samajib'äl richin ruk'utik rutz'ib'axik ri qach'ab'äl (Manual de redacción).

RUQ'A' SAMAJ PA RUWI' QAB'ANOB'ÄL

Rutz'ajik jun cholq'ij.